

Pla d'Acció Tutorial

Facultat de Turisme i Geografia

*Aprovat a la Junta de Facultat de l'1 de juliol de 2009.
Modificat a la Junta de Facultat del 24 de juny, del 28 de juny de
2013, del 4 de juliol de 2016, del 6 de març de 2018, del 26 d'oc-
tubre de 2020, del 14 de desembre de 2022 i del 25 de març de
2025.*



UNIVERSITAT ROVIRA I VIRGILI



Índex de continguts

1. Contextualització.....	2
2. Marc conceptual	2
3. Persones destinatàries	2
4. Finalitat i objectius	4
5. Continguts.....	4
6. Seqüència.....	5
GRAU DE GESTIÓ EN TURISME I HOTELERIA	6
GRAU EN GEOGRAFIA, ANÀLISI TERRITORIAL I SOSTENIBILITAT	9
MÀSTERS.....	0
7. Metodologia.....	1
8. Recursos humans i responsabilitats.....	2
9. Criteris de selecció de tutors/es	4
10. Criteris d'assignació tutor/a-alumne (Graus).....	4
11. Model organitzatiu (organigrama).....	4
12. Reconeixement	5
13. Recursos pedagògics i tecnològics.....	5
14. Formació de Tutors:	6
15. Serveis relacionats amb l'atenció a l'estudiant.....	6
16. Avaluació.....	7



1. Contextualització

En el marc de l'Espai Europeu d'Educació Superior es manifesta la necessitat de promoure la convergència entre diferents sistemes d'educació superior per facilitar a les persones titulades la integració en un mercat laboral sense fronteres i oferir un marc més atractiu per als i a les estudiants de la resta del món (Declaració de Bolonya,1999).

Aquesta finalitat planteja una nova realitat universitària caracteritzada per:

- Tendència cap a una creixent mobilitat de l'estudiantat i de les polítiques de participació.
- Augment de l'heterogeneïtat de l'alumnat.
- Exigència d'un canvi en el paradigma educatiu, en el qual l'alumnat passa a ser el centre del procés d'aprenentatge.
- Exigència de què la universitat doni resposta als nous requeriments professionals (saber, saber fer, saber estar i ser).
- Exigència de sistemes d'orientació, seguiment i avaluació com a elements fonamentals per garantir la qualitat.

Davant d'aquesta realitat l'orientació es presenta com un element clau en la formació universitària. I, per donar resposta als indicadors de qualitat de l'EEES en relació a l'orientació de l'estudiantat, la URV planteja el Pla d'Acció Tutorial (PAT).

El Pla d'Acció Tutorial és una de les accions derivades del desplegament del Pla Estratègic de Docència de la URV (PLED, 2003). És el projecte on es defineixen les accions que es portaran a terme per facilitar un seguiment i orientació a l'estudiantat. La tutoria acadèmica forma part del Pla d'Acció Tutorial, sessions informatives, jornades, seminaris i cursos i tallers enfocats a garantir la seva orientació.

2. Marc conceptual

La URV entén com a tutoria acadèmica *"un procés de caràcter formatiu, orientador i integral desenvolupat pels docents universitaris amb la finalitat d'orientar a l'alumne en el seu procés formatiu. Aquesta es basa en l'acompanyament dels alumnes per part d'un/a tutor/a des que entren a la universitat fins que estan preparats per incorporar-se al món professional, fonamentalment en aquells moments en els quals han de prendre decisions. Es diferencia de l'atenció personalitzada de cada assignatura pel seu caràcter transversal a les diferents matèries i cursos.*

Parlem d'e-tutoria, quan la tutoria es desenvolupa i gestiona a través d'entorns virtuals d'aprenentatge".

3. Persones destinatàries

El PAT de la Facultat de Turisme i Geografia de la URV (en endavant, FTG) està adreçat a tot l'estudiantat matriculat als graus i màsters universitaris que s'imparteixen a la FTG. Entre aquests, podem diferenciar, segons les seves necessitats d'orientació al llarg de la seva formació universitària, els següents:



ESTUDIANTAT DE GRAU

- Estudiants de nou accés al títol: els i les estudiants de primer curs dels graus requereixen d'una especial atenció per facilitar la seva adaptació al nou entorn universitari. Cal tenir en compte que els i les estudiants de primer curs poden accedir per primera vegada a la titulació, provinents de vies d'accés diferents, o bé, poden procedir d'estudis universitaris no finalitzats (de Turisme o Geografia, o bé de branques del coneixement similars, de la mateixa URV o d'altres universitats, etc), o d'estudis universitaris finalitzats. Cal conèixer les seves expectatives i interessos i donar resposta a les necessitats d'informació i d'orientació. L'orientació i la informació que reben els i les estudiants de primer curs se centrarà, entre d'altres, en l'explicació del funcionament de la universitat i de la tutoria acadèmica, l'orientació del procés d'aprenentatge i la detecció dels principals problemes amb què es troba l'alumnat quan accedeix a la universitat.
- Estudiants que desenvolupen la titulació: tant si segueixen el ritme d'aprenentatge assignat pel pla d'estudis com si no. Mitjançant la tutoria acadèmica poden detectar-se possibles dificultats associades al ritme d'aprenentatge o rendiment acadèmic. També poden diferenciar-se els i les estudiants que cursen l'ensenyament a temps complet o a temps parcial. Per a aquests darrers caldrà donar un èmfasi especial a l'itinerari curricular en les sessions de tutoria acadèmica. A més del seguiment del rendiment acadèmic per mitjà de la tutoria, també es preveu donar resposta a les necessitats d'informació específica mitjançant cursos, com ara, la formació en idiomes estrangers, o en sessions informatives relatives a la mobilitat, a les pràctiques externes, a les assignatures optatives, mencions dels graus, etc.
- Estudiants que acaben la titulació: per a aquest grup d'estudiants es prioritzarà la informació i orientació relativa a la incorporació al món laboral i a la formació de postgrau.
- Estudiants estrangers/es d'estada a la nostra universitat: cal tenir en compte que aquest grup d'estudiants rep l'orientació acadèmica del/de la coordinador/a de mobilitat de l'ensenyament de grau de la FTG corresponent i que compten amb el suport de l'ICenter de la URV. A aquest col·lectiu no se'ls assignarà, per tant, cap tutor del Pla d'Acció Tutorial, atès que les funcions d'orientació i assessorament es cobreixen per part de les dues figures abans esmentades.

El tutor podrà tenir un grup d'alumnes tutoritzats/des amb perfils diferents, atès que n'hi haurà que estaran a l'inici de la titulació, altres que l'estaran desenvolupant i altres que estaran a punt d'acabar-la. N'hi haurà que provindran del Batxillerat, o de cicles formatius de grau superior, o de proves per a majors de 25 anys, altres d'estudis universitaris no finalitzats o com a segona titulació. En funció dels perfils de l'alumnat, caldrà prioritzar uns objectius o bé uns altres i els continguts s'hauran d'articular segons el tipus d'alumne.

ESTUDIANTAT DE MÀSTER

Cal tenir en compte que els màsters que s'imparteixen a la FTG estan pensats per poder cursar-los en un sol any i per tant, no té sentit fer una distinció gaire exhaustiva del tipus d'alumne. En tot cas, a l'hora de realitzar l'acció tutorial, es tindrà en compte:

- Els estudis que li han donat accés al màster, tant des del punt de vista qualitatiu (continguts adquirits prèviament), com quantitatiu (quantitat de crèdits universitaris realitzats prèviament), per tal de poder proposar, si s'escau, els complements



de formació necessaris per afrontar el màster amb garanties o per poder accedir posteriorment, si cal, als estudis de doctorat.

- El ritme d'aprenentatge personal en relació al previst en el màster.
- La realització del màster a temps complet o a temps parcial (amb especial incidència en l'itinerari curricular dins de les sessions de tutoria d'aquests darrers).
- La perspectiva d'inserció en el món laboral o en els estudis de doctorat (distingint entre estudiants que ja desenvolupen un treball i estudiants que no treballen).
- En el cas d'estudiants que venen de l'estranger en estades de mobilitat, rebran igualment l'orientació acadèmica del coordinador de màster i comptaran amb el suport de l'ICenter de la URV per a altres qüestions.

4. Finalitat i objectius

A través del PAT l'estudiantat ha de ser capaç de definir i desenvolupar el propi projecte personal i professional que se li planteja a la universitat. Aquesta competència es concreta en els següents resultats d'aprenentatge:

- Identificar i desenvolupar els propis interessos/motivacions acadèmic-professionals.
- Identificar i donar resposta a les necessitats de formació.
- Definir i desenvolupar l'itinerari acadèmic tenint en compte necessitats formatives, interessos i motivacions acadèmic-professionals.
- Desenvolupar recursos i estratègies que li facilitin la transició al món laboral.

Per aquest motiu els objectius del Pla d'Acció Tutorial i de la tutoria acadèmica són:

- Facilitar la integració de l'alumnat a la universitat.
- Acompanyar la tasca de l'alumnat des d'un punt de vista acadèmic.
- Orientar els i les alumnes en la resolució dels problemes relacionats amb la seva trajectòria acadèmica i amb la seva vida universitària.
- Facilitar la maduració del projecte personal i professional de l'alumnat.

5. Continguts

D'acord amb els objectius anteriors, s'han estructurat els principals elements temàtics del procés tutorial en els àmbits següents:

1) Orientació educativa i personal

- Informació
 - Informació sobre la tutoria acadèmica, les seves funcions i el seu funcionament.
 - Informació sobre el sistema de crèdits ECTS i sobre el Pla d'Estudis.
 - Informació sobre el procés de matrícula i la presa de decisions a l'entorn de les assignatures.
 - Informació sobre ajuts econòmics, beques, mobilitat i altres aspectes i serveis universitaris.
- Anàlisi del procés d'aprenentatge
 - Valoració del procés d'aprenentatge personal.
 - Valoració del funcionament de l'ensenyament i detecció de problemes amb què es troba l'alumne/a.

2) Orientació del procés d'aprenentatge

- Orientació en cas de dubtes o problemes acadèmics.



- Orientació per identificar els propis interessos acadèmics i les estratègies a seguir.

3) Orientació professional

- Valoració personal sobre interessos i perfil professional propi.
- Informació sobre pràctiques en empreses i institucions.
- Informació sobre el mercat laboral.
- Informació sobre formació contínua.

Complementàriament, les assignatures de "Pràctiques Acadèmiques Externes" existents tant als graus com als màsters de la FTG; l'assignatura de "Treball de Fi de Grau", prevista per l'últim semestre d'ambdós graus; i l'assignatura de "Treball de Fi de Màster", així com les assignatures de la Menció en Formació Dual del grau en Gestió en Turisme i Hoteleria, contempen la figura del coordinador de les assignatures. Tanmateix, a cadascuna, determinats professors assumeixen les funcions de tutors-docents en l'orientació i seguiment del desenvolupament de les estades de pràctiques dels i de les estudiants en les organitzacions corresponents i en l'elaboració del treball de fi de grau o del treball de fi de màster. Alhora, en aquestes organitzacions, s'identifica igualment la figura d'un/a tutor/a-extern/a que introdueix l'estudiant en les tasques pròpies del lloc de pràctiques que ocupa, l'orienta i li fa el seguiment i l'avaluació de la seva estada. Totes aquestes figures de tutors/es, malgrat estar dins les assignatures esmentades i no estar directament emmarcades en el PAT contribueixen, sens dubte, a la formació dels i les estudiants. Es per això, que dins la seqüència del PAT en els graus i els màsters de la Facultat de Turisme i Geografia s'han inclòs com a activitats les sessions informatives d'aquestes assignatures i les tutories previstes en elles.

6. Seqüència

L'estudiant ha d'assistir a les activitats informatives previstes en aquest Pla d'Acció Tutorial, i a partir del segon curs¹, a una tutoria mínim amb el seu tutor acadèmic cada curs, i en cas que ho consideri convenient, sol·licitar tutories individuals amb el seu tutor o tutora.

La tutoria seguirà la seqüència cronològica següent, tenint en compte els objectius a assolir:

¹ Els/les estudiants de primer curs dels graus de la FTG tenen previstes dues tutories



GRAU DE GESTIÓ EN TURISME I HOTELERIA						
Període	Tipologia d'activitat	Destinatari	Objectius	Núm. sessions	Interval realització	
1r Curs	Jornades d'Acollida	Grup curs	Donar informació genèrica del estudis i serveis a disposició dels i de les estudiants al centre i a la URV. <i>Explicar en què consisteix el PAT i què suposarà per l'alumnat</i>	1	1 ^a setmana del curs Final període matrícula	
	Tutoria en grup	Grup tutor/a	Presentació tutor/a	1	Tancament matrícula	
	Protocol abandonament 1r curs	Grup curs	Activar protocol abandonament de l'alumnat de 1r curs de grau que no segueixen les classes/avaluació del 1r semestre	-	-	Novembre-desembre
		Grup tutor/a	Seguiment estudiants de 1r curs que han aprovat menys de 12 ECTS			Febrer-març
	Tutoria en grup	Grup tutor/a	Seguir l'evolució dels i de les estudiants, detectar possibles problemes trobats per l'alumnat i informar-lo sobre temes que puguin ser del seu interès	1	Mes d'abril	
	Protocol abandonament 1r curs	Grup curs Grup tutor/a	Seguiment estudiants de 1r curs que han aprovat menys de 12 ECTS i/o no segueixen l'avaluació	-	Abril-maig	
	Sessió informativa sobre itinerari curricular	Grup curs	Informar sobre les assignatures d'idiomes i l'automatrícula	1	Finals del 2n quadrimestre	
Tutoria individual (en cas que ho sol·liciti l'alumne)	Individual	Orientar sobre les qüestions d'interès específic de l'estudiant que ha sol·licitat la tutoria	-	-		
2n Curs	Salutació inici de curs	Grup tutor/a	Salutació per part del tutor o tutora d'inici de curs	-	1a. setmana del curs	
	Sessió informativa sobre mobilitat	Grup curs	Informar sobre tots els aspectes relacionats amb la mobilitat de l'estudiantat	1	Octubre	
	Tutoria mobilitat	Individual	Planificació i concreció de l'acord acadèmic amb la persona coordinadora acadèmica de mobilitat	2 o més	2n quadrimestre	
	Tutoria en grup	Grup tutor/a	Seguir l'evolució dels i de les estudiants, detectar possibles problemes trobats per l'alumnat i informar-lo sobre temes que puguin ser del seu interès	1	Mes d'abril	
	Sessió informativa sobre Pràctiques Acadèmiques Externes	Grup curs	Informar sobre tots els aspectes relacionats amb l'assignatura de Pràctiques Acadèmiques Externes	1	Finals del 2n quadrimestre	
	Sessió informativa sobre itinerari curricular	Grup curs	Informar sobre optatives i mencions acadèmiques que es poden	1	Finals del 2n quadrimestre	
	Sessió informativa	Grup curs	Informar sobre la menció dual que els i les estudiants poden cursar	1	Finals del 2n quadrimestre	



	sobre itinerari curricular				
	Tutoria individual (en cas que ho sol·liciti l'alumne)	Individual	Orientar sobre les qüestions d'interès específic de l'estudiant que ha sol·licitat la tutoria	-	-
3r Curs	Salutació inici de curs	Grup tutor/a	Salutació per part del tutor o tutor/a d'inici de curs	-	1a. setmana del curs
	Sessió interessats en la menció dual	Grup curs	Informar sobre les places ofertes, el procés d'inscripció a la menció i el de selecció de l'empresa	1	Setembre
	Sessió informativa sobre mobilitat	Grup curs	Informar sobre tots els aspectes relacionats amb la mobilitat de l'estudiantat	1	Octubre-novembre
	Tallers orientació professional	Grup curs	Tallers organitzats pel Servei Ocupació URV per ajudar els i les estudiants en el trànsit al món laboral	2	Novembre-maig
	Fira d'Ocupació	Grup curs	Dins el Mòdul d'Orientació Professional, els i les estudiants han d'assistir a la Fira d'Ocupació proposada pel centre	1	Març-abril
	Tutoria mobilitat	Individual	Planificació i concreció de l'acord acadèmic amb la persona coordinadora acadèmica de mobilitat	2 o més	2n quadrimestre
	Tutoria en grup	Grup tutor/a	Seguir l'evolució dels i de les estudiants, detectar possibles problemes trobats per l'alumnat i informar-lo sobre temes que puguin ser del seu interès	1	Mes d'abril
	Tutoria de Pràctiques Acadèmiques Externes/Dual	Individual	Orientar i fer el seguiment de les estades de pràctiques acadèmiques externes o de les pràctiques acadèmiques externes dual de l'alumnat	-	Durant les pràctiques
	Sessió informativa sobre itinerari curricular	Grup curs	Informar sobre optatives que els i les estudiants poden cursar al 4t curs	1	Finals del 2n quadrimestre
	Sessió informativa sobre el Treball Fi de Grau	Grup curs	Orientar sobre l'elaboració del Treball de Fi de Grau	1	Finals del 2n quadrimestre
	Tutoria individual (en cas que ho sol·liciti l'alumne)	Individual	Orientar sobre les qüestions d'interès específic de l'estudiant que ha sol·licitat la tutoria	-	-
4t Curs	Salutació inici de curs	Grup tutor/a	Salutació per part del tutor o tutor/a d'inici de curs	-	1a. setmana del curs
	Sessió informativa estudiants 4t curs	Grup curs	Informar estudiants de 4t curs sobre els màsters del centre, la formació permanent i el servei Alumni URV	1	1r quadrimestre
	Tutoria en grup	Grup tutor	Seguir l'evolució dels i de les estudiants, detectar possibles problemes trobats per l'alumnat i informar-lo sobre temes que puguin ser del seu interès	1	Mes d'abril



	Tallers orientació professional	Grup curs	Tallers organitzats pel Servei Ocupació URV per ajudar els i les estudiants en el trànsit al món laboral	2	Abril-maig
	Fira d'Ocupació	Grup curs	Dins el Mòdul d'Orientació Professional, els i les estudiants han d'assistir a la Fira d'Ocupació proposada pel centre	1	Març-abril
	Tutoria de Pràctiques Acadèmiques Externes/Dual	Individual	Orientar i fer el seguiment de les estades de pràctiques acadèmiques externes o de les pràctiques acadèmiques externes dual de l'alumnat	-	Durant les pràctiques
	Tutoria de Treball Fi de Grau/Dual	Individual	Orientar i fer el seguiment del Treball de Fi de Grau, el Treball de Fi de Grau d'alguna menció acadèmica, o el Treball Fi de Grau Dual	-	Durant el curs
	Tutoria graduació	Grup organitzador	Reunions de preparació de l'acte de graduació	-	Durant el curs
	Tutoria individual (en cas que ho sol·liciti l'alumne)	Individual	Orientar sobre les qüestions d'interès específic de l'estudiant que ha sol·licitat la tutoria	-	-
Altres	Seguiment del curs	Grup curs	Per part de la persona coordinadora del PAT es calendaritzarà una trobada de seguiment en el marc de les assignatures obligatòries	4	All llarg del grau
	Comunicació virtual/presencial amb el tutor/a o amb la persona coordinadora del grau	Individual		-	Al llarg del grau
	Assistència a fòrums, jornades i seminaris organitzats pel centre i per la URV	Individual		-	Al llarg del grau



GRAU EN GEOGRAFIA, ANÀLISI TERRITORIAL I SOSTENIBILITAT						
Període	Tipologia d'activitat	Destinatari	Objectius	Núm.de sessions	Interval realització	
1r Curs	Jornades d'Acollida	Grup curs	Donar informació genèrica del estudi i serveis a disposició dels estudiants al centre i a la URV. Explicar en què consisteix el PAT i què suposarà pels estudiants	1	1 ^a setmana del curs Final període matrícula	
	Tutoria en grup	Grup tutor/a	Presentació tutor/a	1	Tancament matrícula	
	Protocol abandonament 1r curs	Grup curs	Activar protocol abandonament de l'alumnat de 1r curs de grau que no segueixen les classes/avaluació del 1r semestre	Seguiment estudiants de 1r curs que han aprovat menys de 12 ECTS	-	Novembre-desembre
		Grup tutor/a				Febrer-març
	Tutoria en grup	Grup tutor/a	Seguir l'evolució dels i de les estudiants, detectar possibles problemes trobats per l'alumnat i informar-lo sobre temes que puguin ser del seu interès	1	Mes d'abril	
	Protocol abandonament 1r curs	Grup curs Grup tutor/a	Seguiment estudiants de 1r curs que han aprovat menys de 12 ECTS i/o no segueixen l'avaluació	-	Abril-maig	
	Valoració curs	Grup curs	Reunió amb la persona coordinadora del grau per fer la valoració del curs	1	Mes de maig	
	Tutoria individual (en cas que ho sol·liciti l'alumne)	Individual	Orientar sobre les qüestions d'interès específic de l'estudiant que ha sol·licitat la tutoria	-	-	
2n Curs	Salutació inici de curs	Grup tutor/a	Salutació per part del tutor o tutora d'inici de curs	-	1a. setmana del curs	
	Sessió Informativa sobre mobilitat	Grup curs	Informar sobre tots els aspectes relacionats amb la mobilitat de l'estudiantat	1	Octubre	
	Tutoria en grup	Grup tutor/a	Seguir l'evolució dels i de les estudiants, detectar possibles problemes trobats per l'alumnat i informar-lo sobre temes que puguin ser del seu interès	1	Mes d'abril	
	Tutoria mobilitat	Individual	Planificació i concreció de l'acord acadèmic amb la persona coordinadora acadèmica de mobilitat	2 o més	2n quadrimestre	
	Valoració curs	Grup curs	Reunió amb la persona coordinadora del grau per fer la valoració del curs	1	Mes de maig	
	Tutoria individual (en cas que ho sol·liciti l'alumne)	Individual	Orientar sobre les qüestions d'interès específic de l'estudiant que ha sol·licitat la tutoria	-	-	
3r Curs	Salutació inici de curs	Grup tutor/a	Salutació per part del tutor o tutora d'inici de curs	-	1a. setmana del curs	



	Sessió informativa sobre mobilitat	Grup curs	Informar sobre tots els aspectes relacionats amb la mobilitat de l'estudiantat	1	Octubre-novembre
	Tutoria mobilitat	Individual	Planificació i concreció de l'acord acadèmic amb la persona coordinadora acadèmica de mobilitat	2 o més	2n quadrimestre
	Tutoria en grup	Grup tutor/a	Seguir l'evolució dels i de les estudiants, detectar possibles problemes trobats per l'alumnat i informar-lo sobre temes que puguin ser del seu interès	1	Mes d'abril
	Sessió informativa sobre itinerari curricular, les Pràctiques Acadèmiques Externes i el Treball Fi de Grau	Grup curs	Informar sobre optatives que poden cursar els i les estudiants, com funcionen les pràctiques acadèmiques externes i el treball fi de grau	1	Finals del 2n quadrimestre
	Valoració curs	Grup curs	Reunió amb la persona coordinadora del grau per fer la valoració del curs	1	Mes de maig
	Tutoria individual (en cas que ho sol·liciti l'alumne)	Individual	Orientar sobre les qüestions d'interès específic de l'estudiant que ha sol·licitat la tutoria	-	-
4t Curs	Salutació inici de curs	Grup tutor/a	Salutació per part del tutor o tutora d'inici de curs	-	1a. setmana del curs
	Sessió informativa estudiants 4t curs	Grup curs	Informar estudiants de 4t curs sobre els màsters del centre, la formació permanent i el servei Alumni URV	1	1r quadrimestre
	Tutoria en grup	Grup tutor/a	Seguir l'evolució dels i de les estudiants, detectar possibles problemes trobats per l'alumnat i informar-lo sobre temes que puguin ser del seu interès	1	Mes d'abril
	Tallers orientació professional	Grup curs	Tallers organitzats pel Servei Ocupació URV per ajudar els estudiants en el trànsit al món laboral	2	Abril-maig
	Tutoria de Pràctiques Acadèmiques Externes	Individual	Orientar i fer el seguiment de les estades de pràctiques acadèmiques externes dels estudiants	-	Durant les pràctiques
	Tutoria de Treball Fi de Grau	Individual	Orientar i fer el seguiment del Treball de Fi de Grau	-	Durant el curs
	Tutoria graduació	Grup organitzador	Reunions de preparació de l'acte de graduació	-	Durant el curs
	Tutoria individual (en cas que ho sol·liciti l'alumne)	Individual	Orientar sobre les qüestions d'interès específic de l'estudiant que ha sol·licitat la tutoria	-	-
Altres	Comunicació virtual/presencial amb el	Individual		-	Al llarg del grau



	tutor/a o amb la persona coordinadora del grau				
	Assistència a fòrums, jornades i seminaris organitzats pel centre i per la URV	Individual		-	Al llarg del grau

MÀSTERS					
Període	Tipologia d'activitat	Destinatari	Objectius	Núm.de sessions	Interval realització
1r Curs	Tutoria Prematrícula	Individual	Orientar sobre les assignatures a matricular i sobre qüestions d'interès específic de l'estudiantat	-	Previ a la matrícula
	Jornada d'Acollida	Grup curs	Donar informació genèrica dels estudis i serveis a disposició de l'estudiantat al centre i a la URV	1	1 ^a setmana del curs Final període matrícula
	Sessió informativa sobre bases de dades i gestió de referències bibliogràfiques	Grup curs	Donar informació sobre les bases de dades bibliogràfiques accessibles des del CRAI i sobre el gestor de referències bibliogràfiques Mendeley	1	Octubre-novembre
	Sessió informativa sobre Pràctiques Acadèmiques Externes i treball de Fi de Màster	Grup curs	Informar sobre tots els aspectes relacionats amb l'assignatura de Pràctiques Acadèmiques Externes i l'elaboració del Treball Fi de Màster	1	Octubre-novembre
	Assistència a FITUR	Interessats	Des del màster es recomana i facilita als estudiants del màster l'assistència a la Fira Internacional de Turisme (FITUR) que cada any se celebra a Madrid	-	Gener
	Fira d'Ocupació	Grup curs	Els i les estudiants del màster poden participar activament en la Fira d'Ocupació proposada pel centre	-	Març-abril
	Tutoria de Pràctiques Acadèmiques Externes	Individual	Orientar i fer el seguiment de les estades de pràctiques acadèmiques externes de l'estudiantat	-	Durant les pràctiques
	Tutoria de Treball Fi de Màster	Individual	Orientar i fer el seguiment del Treball de Fi de Màster	-	Durant el curs
	Tutoria en grup	Grup tutor	Seguir l'evolució de l'estudiantat, detectar possibles problemes trobats pels alumnes/as i informar-los sobre temes que puguin ser del seu interès	1	Gener-febrer
	Tutoria individual (en cas que ho sol·liciti l'alumne)	Individual	Orientar sobre les qüestions d'interès específic de l'estudiantat que ha sol·licitat la tutoria	-	-
	Tutoria informal	Individual		-	Al llarg del màster
Altres	Assistència a fòrums, jornades i seminaris organitzats pel centre i per la URV	Individual		-	All llarg del màster
	Tallers orientació professional	Grup curs	Tallers organitzats pel Servei Ocupació URV per ajudar els i les estudiants en el trànsit al món laboral	2	Durant el curs



7. Metodologia

A continuació s'exposa els tipus d'activitats que es desenvoluparan a través del Pla d'Acció Tutorial, juntament amb una breu descripció d'aquestes, i la modalitat de les activitats plantejades.

Tipus d'Activitat	
Jornada d'acollida dels alumnes de primer curs (grau)	Sessions informatives i d'acollida, organitzades en diferents mòduls, que es realitzen durant la primera setmana del curs adreçades a l'alumnat de primer.
Tutoria prematrícula (màster)	Informació oferta pel coordinador del màster durant el període de preinscripció, amb l'objectiu d'orientar la matrícula del màster i altres informacions que l'alumne pugui necessitar, preferentment via correu electrònic.
Jornada d'acollida (màster)	Sessió informativa i d'acollida que es realitza durant la primera setmana de curs adreçada a l'alumnat de nou ingrés al màster on s'informa sobre la URV, el centre i el funcionament en general del màster.
Protocol abandonament estudiants de 1r curs de grau	El/la coordinador/a de grau activa el protocol d'abandonament de l'estudiantat de 1r curs que han aprovat menys de 12 ECTS. Els tutors o les tutores es posen en contacte amb els estudiants per conèixer les causes del baix rendiment i ho comenten amb el/la coordinador/a de grau i el/la TSQD.
Tutoria en grup (grau)	Tutoria en grup per fer un seguiment transversal del procés d'aprenentatge dels estudiants i es facilita informació. Pot ser presencial o per qualsevol altre mitjà telemàtic.
Tutoria en grup (màster)	Tutoria en grup on es fomenta la participació dels alumnes, es facilita informació i s'obté la percepció dels estudiants sobre el desenvolupament del màster. Pot ser presencial o per qualsevol altre mitjà telemàtic.
Tutoria individual	Orientació personalitzada, quan s'escaigui, en què es fa un seguiment de l'evolució acadèmica de l'estudiant o es resolen els dubtes o problemes que presenti l'estudiant. Pot ser presencial o per qualsevol altre mitjà telemàtic.
Tutoria informal	El fet que els màsters tinguin un nombre reduït d'estudiants facilita el contacte directe amb el coordinador o la coordinadora del Màster. Per aquest motiu es produeixen moltes situacions de tutoria informal (trobadetes o reunions informals entre la coordinació del Màster i els i les estudiants. No estan programades i es produeixen ja sigui per demanda de l'estudiantat o perquè ambdós coincideixen en una sortida de camp o en una xerrada d'interès realitzada en el marc del Màster).
Sessions informatives	Sessions informatives on es tracten temes relacionats amb l'organització dels ensenyaments d'interès per a l'estudiantat: pràctiques externes, mobilitat, sortides professionals, treball final de grau o de màster, etc.
Fòrums, conferències, jornades i seminaris organitzats per la URV	Fòrums, conferències, jornades i seminaris que organitza la URV al llarg del curs acadèmic.



Tallers / cites individuals oferts	L'orientació professional és un dels eixos principals que conformen Ocupació URV, àrea integrada dins de l'Oficina de l'Estudiant (OFES). Amb aquest objectiu organitza tallers d'orientació als diferents centres de la URV i ofereix a tot l'estudiant de la URV de grau, màster i doctorat la possibilitat de rebre assistència individual amb la tècnica d'orientació professional de la URV.
Cursos oferts per la URV	Cursos oferts per la URV al llarg del curs acadèmic que poden recomanar-se a les tutories acadèmiques, per exemple, sobre creació d'empreses, tècniques d'estudi, idiomes estrangers, català, tecnologies de la informació i la comunicació, ... i d'altres que ofereixi la universitat.

Modalitat	
Semipresencial	Les tutories en grup inclouen les jornades d'acollida i les sessions informatives i es poden realitzar tant de manera presencial, com també telemàticament. Mentre que la comunicació per mitjà de l'espai virtual de Tutoria Acadèmica es realitzarà de forma no presencial.

8. Recursos humans i responsabilitats

El model de tutoria que es proposa se centrarà en les figures enumerades a continuació, les quals són responsables de dur a terme les funcions següents:

- Coordinador/a del Pla d'Acció Tutorial:
 - Elaborar i revisar el Pla d'Acció Tutorial.
 - Analitzar i avaluar el funcionament del PAT i proposar possibles millores.
 - Fer una valoració anual sobre el funcionament del Pla d'Acció Tutorial a nivell de centre, i trametre'l al degà o degana, per tal que pugui rendir comptes sobre l'orientació a l'estudiant davant la Junta de Centre.
 - Fer una crida als professors/es que estiguin interessats a fer de tutor/a.
 - Organitzar, si cal, sessions formatives per a tutors/es.
 - Indicar als tutors/es els períodes per a la realització de les tutories grupals.
 - Convocar una reunió anual amb els tutors/es.
- Coordinadors/es de grau:
 - Seqüenciar les actuacions del Pla d'Acció Tutorial.
 - Assignar tutors per a cada curs i informar-los.
 - Reassignar tutors en cas que el centre ho consideri oportú.
 - Participar en les sessions informatives fixades en la seqüència del PAT que li corresponen i recollir l'assistència.
 - Facilitar, si cal, la informació necessària sobre el funcionament del Pla d'Acció Tutorial a nivell de titulació de la qual és responsable.
- Tutors/es de grau:
 - Atendre l'estudiant en tutories individuals si ho sol·licita.
 - Mantenir actualitzat l'espai virtual de Tutoria Acadèmica.
 - Emplenar les fitxes de seguiment de les tutories realitzades, que constituïran evidències documentals del procés.
 - Participar a la formació de tutors/es.
 - Participar a les reunions de seguiment de la tutoria.



- Coordinador de màster:
 - Participar en les sessions informatives fixades en la seqüència del PAT que li corresponen.
 - Facilitar, si cal, la informació necessària sobre el funcionament del Pla d'Acció Tutorial a nivell de titulació de la qual és responsable.
 - Atendre a l'estudiant en tutories individuals si aquest ho sol·licita.
- Tècnic/a de Suport a la Qualitat Docent:
 - Donar suport al/a la coordinador/a del Pla d'Acció Tutorial, als coordinadors/es de grau i als tutors i a les tutores, per a la implantació, desenvolupament i avaluació del PAT al centre.
 - Mantenir actualitzats els Espais Comuns de Tutoria de centre.
 - Emplenar les fitxes de seguiment de les sessions informatives previstes en el PAT del centre, les quals constituïràn evidències documentals del procés.
 - Extracció dels informes de quantitat i de qualitat de PAT del centre per fer el seguiment de les tutories.
 - Quant al protocol d'abandonament:
 - Facilitar el llistat i les dades de contacte dels estudiants amb qui s'hauria de contactar i fer la tutoria als tutors
 - Registre de la informació seguint la plantilla facilitada per Gabinet de Programació i Qualitat (GPQ) i facilitar-li aquesta informació en els terminis marcats
- Estudiants tutoritzats i tutoritzades:
 - Participar en les tutories que convoqui el tutor o la tutora durant el curs.
 - Emplenar la fitxa de dades de l'espai virtual de Tutoria Acadèmica.
 - Facilitar la informació que li sol·liciti el tutor en el marc d'un bon desenvolupament de la tutoria acadèmica.
 - Aportar documents justificatius de l'assistència a fòrums, jornades i seminaris organitzats per la URV.
 - Consultar l'espai virtual de Tutoria Acadèmica periòdicament.
 - Assistir a les sessions informatives que es realitzin en el marc del PAT.
 - Sol·licitar tutories individuals, si ho consideren necessari.
- Oficina de l'Estudiant (OFES):
 - Proporcionar a l'estudiantat un programa de desenvolupament de la seva carrera.
 - Oferir diferents accions i programes formatius perquè l'estudiant pugui assolir i utilitzar estratègies, habilitats i coneixements adients per planificar i implementar el seu desenvolupament professional i personal:
 - Tallers d'orientació per millorar el potencial de l'alumnat en diverses àrees (acadèmica, professional, física i social) i promoure'n el desenvolupament integral.
 - Orientació individual amb cites amb la tècnica d'orientació professional.
 - Diferents recursos i publicacions per ajudar a les futures persones graduades en tot el procés de recerca d'ocupació.



9. Criteris de selecció de tutors/es

De conformitat amb les Directrius dels plans d'acció tutorial per centre per al nous ensenyaments, aprovades pel Consell de Govern de 20 de desembre de 2007, els criteris per a la selecció de tutors de Grau s'exposen a continuació:

- Prioritzar professorat que manifesti interès per desenvolupar la figura de tutor/a.
- Prioritzar el professorat a temps complet o parcial que dona la major part de docència a la mateixa titulació que estudia l'estudiant.
- Prioritzar aquells/es professors/es que tinguin bones habilitats socials i comunicatives.
- Es tindrà en compte que els/les tutors/es tinguin coneixements de caràcter específic, per exemple: coneixements bàsics en orientació i tutoria, coneixements de la realitat universitària, coneixements del pla d'estudis i sobre possibilitats de formació continuada i de sortides professionals. Cal tenir en compte que es proporcionarà la formació necessària als tutors/es.

Des del centre es creu que un bon criteri per a un millor funcionament i coherència del PAT de la Facultat, és assignar als tutors alumnes d'un sol curs i així facilitar la tasca seguiment de l'alumnat al llarg del seu currículum acadèmic.

En el cas dels màsters hi haurà un únic tutor o una única tutora, figura que recaurà en el coordinador o coordinadora de màster corresponent.

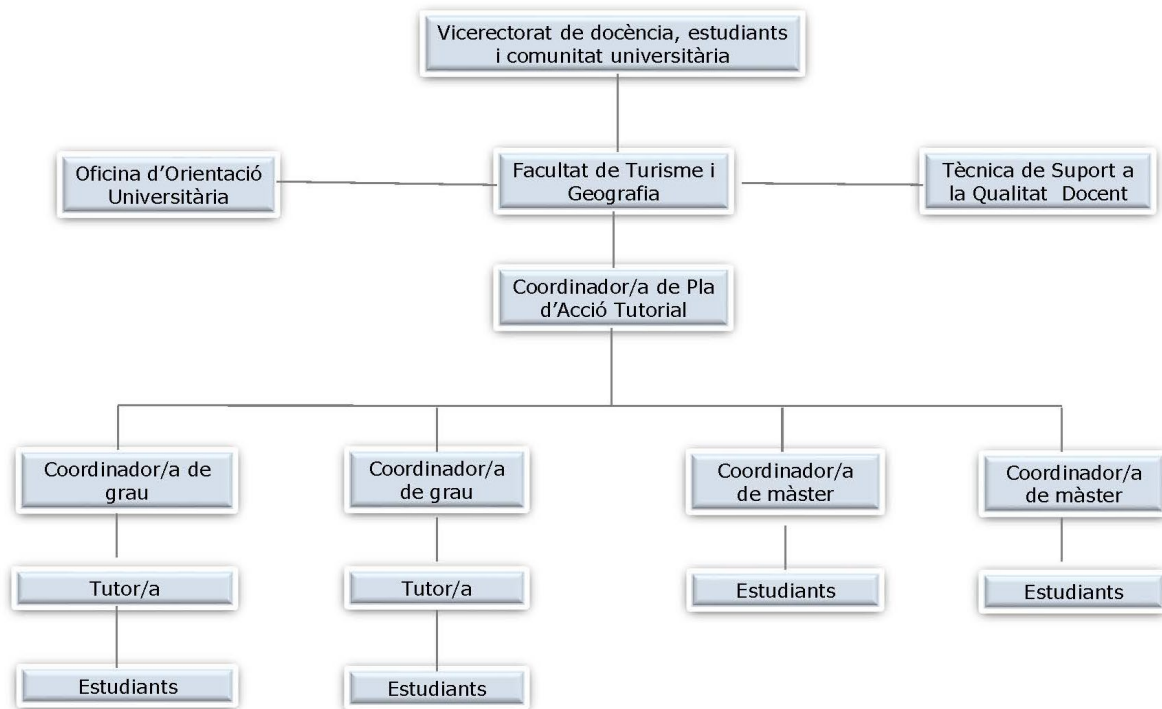
10. Criteris d'assignació tutor/a-alumne (Graus)

Prenent com a document marc les Directrius dels plans d'acció tutorial per centre per al nous ensenyaments, aprovades pel Consell de Govern de 20 de desembre de 2007, els criteris d'assignació tutor/a-alumne són els següents:

- L'assignació tutor/a-estudiant la realitza el/la coordinador/a de grau aleatòriament, el nombre d'alumnes per tutor s'assignarà en funció de les necessitats de cada titulació. Posteriorment el centre comunica l'assignació als departaments que tenen docència en cadascun dels ensenyaments.
- Es revisarà anualment o amb més freqüència, si cal, l'assignació tutor/a-estudiant i, si és necessari, es canviarà. Els tutors i les tutores poden demanar un canvi en l'assignació al coordinador de tutories. L'estudiant, en cas que la relació amb el seu tutor o tutora no sigui satisfactòria, pot sol·licitar al coordinador del PAT el canvi de tutor/a.
- A l'alumnat que accedeixi als graus provinents d'estudis universitaris no finalitzats, se'ls assignarà un/a tutor/a que estigui tutoritzant alumnes/as del mateix curs al qual s'incorpori l'estudiant.

11. Model organitzatiu (organigrama)

L'estructura de referència a nivell funcional del Pla d'Acció Tutorial de la Facultat de Turisme i Geografia, com també la dependència d'aquest a nivell institucional, es plasma en l'organigrama següent:



12. Reconeixement

El reconeixement que els/les tutors/es percebran per la seva tasca en el marc del Pla d'Acció Tutorial està regulat a les Directrius dels plans d'acció tutorial per centre per als nous ensenyaments aprovades per Consell de Govern de 20 de desembre de 2007, i per la modificació de la normativa del Pacte de Dedicació aprovada pel Consell de Govern de 24 d'abril de 2008.

- Coordinador/a del Pla d'Acció Tutorial
- Tutors/es:
 - Reconeixement pel que fa a UAA.
 - Valoració en el complement de mèrit docent.

D'altra banda, queda pendent d'establir formalment el reconeixement de la tasca com a tutor/a del coordinador/a de Màster, tenint en compte que aquest realitza un esforç molt importat de tutoria prèviament a l'inici del curs acadèmic.

13. Recursos pedagògics i tecnològics

Els recursos pedagògics i tecnològics dels quals disposa el centre per a l'elaboració i desenvolupament del Pla d'Acció Tutorial es descriuen seguidament:

- PAT de la URV. Document marc i recursos pedagògics/tecnològics associats.
- Pla d'Acció Tutorial del centre
- Guia per al tutor/a
- Guia per a l'estudiant
- Manual d'ús de l'e-tutories (Moodle)
- Espai e-tutories (Moodle)



L'espai virtual de Tutoria Acadèmica, eina integrada a la plataforma Moodle, no pretén substituir la comunicació cara a cara entre tutor/a i alumne, però sí que vol facilitar la seva gestió donant més oportunitats de comunicació, facilitant la recollida de dades dels estudiants i generant informes automàtics que conformaran les evidències necessàries per donar compliment al processos integrats en el Sistema Intern de Garantia de la Qualitat (SIGQ).

Concretament, les funcionalitats específiques de l'espai virtual de Tutoria Acadèmica són:

- Posar a l'abast dels tutors i de les tutores i de l'alumnat informació en relació a les tutories.
- Gestionar i planificar reunions de tutoria amb un sistema de notificació automàtic. Les notificacions es reben mitjançant missatgeria i amb còpia al correu electrònic.
- Oferir eines (als tutors i a les tutores) per al seguiment dels alumnes, com per exemple: consulta de l'expedient acadèmic i del perfil de l'alumnat tutoritzat, enregistrament del seu seguiment i la seva evolució i la generació d'informes automàtics.

L'accés a l'espai virtual de Tutoria Acadèmica es realitza des de la pàgina d'accés al Campus Virtual de la URV: <https://campusvirtual.urv.cat/>. I tant el/la tutor/a, com l'alumne, visualitzen el llistat dels diferents cursos que tenen al campus virtual, a més a més dels espais transversals [[ESPAI COMÚ DE TUTORIA DE CENTRE FTG \(Turisme\)](#) i [ESPAI COMÚ DE TUTORIA DE CENTRE FTG. \(Geografia\)](#)] reservats a la tutoria acadèmica.

14. Formació de Tutors:

La formació que es preveu realitzar de cara a les persones tutores és la següent:

Anualment es realitzarà, si és necessari per a la incorporació de nous tutors o noves tutores, una sessió formativa que es centrarà en els temes següents:

- El Pla d'Acció Tutorial de la FTG de la URV.
- Fonaments metodològics de la tutoria acadèmica com a part del PAT.
- L'Eina de l'espai virtual de Tutoria Acadèmica.
- Altres que es considerin necessaris per la formació dels tutors i de les tutores. Per exemple: el Pla d'Estudis, les competències que ha d'assolir l'estudiant al llarg de la titulació, el sistema d'avaluació, el coneixement de les possibilitats de formació continuada i de sortides professionals de l'àmbit específic d'on és tutor/a, etc.

15. Serveis relacionats amb l'atenció a l'estudiant

A més de les actuacions d'orientació a l'estudiant previstes al PAT de la FTG, també cal esmentar l'existència d'altres serveis d'atenció a l'estudiant a nivell de la URV, com ara:

Secretaria:

- Solucionar dubtes en relació a la matrícula i la resta de tràmits administratius que han de realitzar els estudiants durant la seva formació a la URV.

Oficina de l'Estudiant (OFES):

L'Oficina de l'Estudiant centra la seva activitat a orientar els estudiants abans, durant i després dels estudis a la URV. Entre altres funcions, assumeix:

- La gestió de beques i ajuts promoguts per la Universitat.



- La coordinació de la gestió de les pràctiques externes dels estudiants.
- El desenvolupament d'accions d'orientació acadèmica i professional, l'impuls d'accions de millora de la carrera professional dels estudiants i titulats, i la gestió de la Borsa de Treball.
- L'impuls i el suport a l'Aula de Debat.
- La gestió de la Borsa d'Habitatge.
- El suport al Consell d'Estudiants i a les associacions d'estudiants.
- La gestió del programa Alumni URV.

ICenter:

- Gestió administrativa de programes i convenis de mobilitat i cooperació d'estudiants, professorat i personal tècnic de gestió i d'administració i serveis, sobretot a Europa, Amèrica Llatina, Estat espanyol i Països Catalans, i més puntualment a la resta del món.
- Acollida de l'alumet internacional a la URV.
- Informació i suport a l'estudiantat, professorat i PTGAS de la URV que vulguin fer una estada a l'estranger o participar en qualsevol programa de mobilitat i/o cooperació acadèmica.

L'existència d'aquests serveis s'explica a l'alumet de primer curs a les Jornades d'Acollida.

16. Avaluació

El seguiment i avaluació de la tutoria acadèmica es realitzarà tal com s'especifica a continuació:

Què s'avalua	Com s'avalua	Quan s'avalua
Satisfacció dels estudiants	Enquestes de satisfacció de la URV	Moment d'elaboració de l'informe de seguiment
Participació	Informes de seguiment de l'espai d'e-tutories Estadístiques d'ús d'e-tutories	Moment d'elaboració de l'informe de seguiment
Seguiment funcionament de les tutories	Reunió amb tutors/es	Final de cada curs acadèmic
Satisfacció dels tutors	Reunió amb tutors/es i petit qüestionari	Final de cada curs acadèmic

En finalitzar el curs acadèmic, el/la coordinador/a del Pla d'Acció Tutorial serà l'encarregat d'analitzar i avaluar el funcionament de les actuacions realitzades. Per tal de dur a terme aquesta anàlisi disposarà dels informes de seguiment de l'espai virtual de Tutoria Acadèmica per centre, de les estadístiques d'ús d'aquesta eina i de les diferents enquestes adreçades als alumnes. A més, convocarà una reunió a cada curs acadèmic amb els tutors per tal de recollir les seves opinions i propostes.

Aquesta anàlisi i avaluació es plasmarà en l'informe de seguiment del centre que el/la degà/na presentarà en Junta de Centre com a acció de rendiment de comptes de les actuacions realitzades al llarg del curs acadèmic en relació amb el Pla d'Acció Tutorial.